

## Inhoud

1. Onze school
2. De organisatie van ons onderwijs
3. Onze zorg voor kinderen
4. Kwaliteit bij Eenbesbasisonderwijs
5. Ouders en school
6. Aanmelding nieuwe leerling
7. Privacyverklaring voor ouders
8. Praktische zaken
9. Klachtenprocedure
10. Opvang



## Beste ouder of verzorger,

Met veel plezier bieden wij u onze schoolgids voor het schooljaar 2024-2025 aan.

Deze uitgave is bestemd voor ouders en verzorgers van (toekomstige) leerlingen van ons Kindcentrum en geeft informatie over de doelen, werkwijze en organisatie van ons onderwijs en opvang. Ten behoeve van een vlotte leesbaarheid, spreken we verder steeds over ouders. De kalender bevat verder allerlei praktische gegevens. Ondanks de zorgvuldigheid waarmee deze gids is samengesteld, kan het natuurlijk tóch zo zijn dat bepaalde zaken niet voldoende duidelijk zijn. Wij stellen het op prijs dit van u te horen. We zijn immers voortdurend gericht op het verbeteren van de kwaliteit.

We hopen dat iedereen die bij Kindcentrum De Sprankel betrokken is, de verdere ontwikkeling mee vorm geeft de komende jaren. We nodigen u van harte uit!

We hopen dat u deze schoolgids met plezier zult gebruiken. Verder maken we gebruik van de schoolapp. In de schoolgids zal hier regelmatig naar verwezen worden.

Met vriendelijke groeten,  
 Gonnie Verhagen, directeur onderwijs  
 Iris Liefbroer, manager opvang

### Volg ons op Facebook

[www.facebook.com/kindcentrumdesprankel](https://www.facebook.com/kindcentrumdesprankel)

## Onze school is een Eenbes school

Onze school behoort tot Eenbes Basisonderwijs. Eenbes heeft 25 scholen voor primair onderwijs in deze regio. Een van onze scholen is een school voor Speciaal Basisonderwijs. Er staan scholen in de gemeenten Laarbeek, Heeze, Geldrop-Mierlo en Nuenen.

### Eenbes Koersplan 'Leren met Passie'

Ons Koersplan 2020-2025 'Leren met Passie' zet de hoofdlijnen uit voor ons onderwijs. De speerpunten richten zich op het leergeluk voor je kind en het leer- en werkgeluk voor onze leerkrachten. Een voorwaarde om leer- en werkgeluk te bereiken is rust. Dat wat we leren, kunnen we vanuit rust beter verwerken en in ons brein opslaan. Hier heeft corona ons laten zien hoe waar dat is: door alle onzekerheden en spanningen hebben onze kinderen en leerkrachten minder kunnen profiteren van het onderwijs. We zetten er samen de schouders onder om, gesteund door het Nationaal Programma Onderwijs, de kinderen en professionals weer een mooie onderwijstoekomst te bieden.

Kwalitatief goed onderwijs is niet alleen gericht op meetbare leeropbrengsten. De inzet van onze leerkrachten is er ook op gericht om het talent in je kind naar boven te halen en er zoveel mogelijk voor te zorgen dat je kind goed in zijn vel zit. Goed onderwijs kenmerkt zich bovendien door een sfeer van openheid en vertrouwen, waarin kinderen en leerkrachten zich veilig kunnen voelen. Onze medewerkers bepalen de sfeer en kwaliteit van onze school.

### Burgerschap

Onze Koers richt zich ook op burgerschap. Onze scholen bereiden hun leerlingen voor op hun latere leven in de maatschappij. Daar hebben ze niet alleen de basisvaardigheden taal, lezen en rekenen voor nodig, maar ook kennis en vaardigheden om als zelfstandige burgers te kunnen leven. Het gaat dan om kennis van de Nederlandse en de mondiale maatschappij, van de democratie, van de mensenrechten en het omgaan met de maatschappelijke diversiteit. De interconfessionele identiteit van onze stichting geeft aan dat kinderen van alle culturen en religies welkom zijn op onze scholen. Wij dragen eraan bij dat zij hun eigen normen en waarden herkennen en daarmee een eigen identiteit kunnen vormen. De maatschappij waarin onze kinderen opgroeien wordt gekenmerkt door:

- de Brainportregio: hoogstaande techniek, instroom van expats, Nederlands als 2e taal, verscheidene culturen en religies,
- globalisering: Nederland als klein land en klein taalgebied in verbondenheid met andere landen, Engels als 2e taal op school,
- milieuvraagstukken: schone(re) energie, klimaatverandering, behoud van biodiversiteit, natuur- en dierenbescherming, voedselproductie en consumentenkeuzes.

Iedere Eenbesschool heeft de ruimte binnen de afspraken zelf invulling te geven aan burgerschap d.m.v. een visie en een plan van aanpak.

College van Bestuur, Marcel Reulen

**Samen vernieuwend leren**

[www.eenbes.nl](http://www.eenbes.nl)



# 1. Onze school

## 1.1 Profiel van de school

Op de Sprankel kijken we jaarlijks naar hoe de kinderen verdeeld zijn over de verschillende schooljaren. Voor komend jaar hebben we in de onderbouw gekozen voor drie groepen 0-1-2. Vanaf groep 3 is ons uitgangspunt dat we uitgaan van homogene groepen, indien mogelijk. We starten in de groep altijd samen en we werken en spelen daarna in verschillende kleinere groepen of individueel. We sluiten altijd gezamenlijk af.

De methodes en materialen zijn modern en eigentijds en maken gedifferentieerd werken mogelijk. We willen graag nóg beter worden in het aanbieden van de lesstof, die de (individuele) kinderen nodig hebben. Om die reden wisselen we samen goede praktijkvoorbeelden uit, hebben we teamscholing en studiedagen.

De kinderen gebruiken laptops en iPads als middel om informatie via internet te vinden en te verwerken of om te oefenen aan de doelen.

Op een eigentijdse manier besteden we aandacht aan de sociale emotionele ontwikkeling van kinderen en leren we hoe we samen respectvol met elkaar en de omgeving omgaan en wat daarin de rol van ons eigen handelen is. Daarvoor gebruiken we met de methode HiRO in combinatie met judolessen. Komend jaar zullen de groepen 3, 5 en 7 judolessen krijgen.

## 1.2 Missie

Kindcentrum De Sprankel wil het beste onderwijs en de beste opvang bieden voor uw kind. Een plek waar uw kind mag zijn wie het is. Uw kind als stralend middelpunt van een inspirerende speel- en leeromgeving. U bent van harte welkom om kennis te maken.

Door opvang en onderwijs op elkaar af te stemmen zorgen we voor optimale ontwikkeling van uw kind(eren).

Inspirerend, toekomstgericht, professioneel, toegankelijk en betrokken: in De Sprankel bereiden we kinderen van 0 tot 13 jaar voor op hun toekomst.

## 1.3 Visie van de school

Ieder kind krijgt de aandacht die het nodig heeft. Wij stimuleren de ontwikkeling van kinderen tot zelfstandige en zelfbewuste volwassenen.

We staan open voor de gevoelens, emoties en ervaringen van de kinderen en gaan met respect met elkaar om. We hechten aan een goede sfeer, een belangrijke voorwaarde om tot groei te komen.

Het kind moet terug kunnen zien op een sprankelende periode op de basisschool, waarin het alle gelegenheid heeft gekregen zich op verschillende gebieden te ontwikkelen.

We staan open voor de gedachten en ideeën van anderen, zijn bereikbaar als dat nodig is. Er is beweging in de ontwikkeling van het kindcentrum, we leren elke dag. Door ons gedrag inspireren wij en dagen wij uit.

We willen graag dat uw kind positieve energie haalt uit de momenten, dat het op school is. Het welbevinden is immers een belangrijke voorwaarde om tot leren te komen.

De Sprankel is een aanzet, een vonkje dat energie geeft, enthousiasme en zin geeft! In ons gedrag willen we de **kernwaarden** 'toegankelijk, toekomstgericht, inspirerend, professioneel, betrokken' tot uitdrukking brengen.

### Toegankelijk:

We zijn bereikbaar, staan open voor iedereen.

### Toekomstgericht:

We zijn gericht op ontwikkeling en verbetering. We leveren een bijdrage aan de vaardigheden en kennis, die in de toekomst van ons en de kinderen verwacht wordt.

### Inspirerend:

We stralen enthousiasme uit, nodigen uit om samen in actie te komen.

### Professioneel:

We zijn deskundig, waarderen opbouwende kritiek.

### Betrokken:

We leven, voelen en denken mee.



We willen ons onderwijs zo verzorgen, dat de kinderen op hun niveau worden geïnstrueerd en begeleid. Dit geldt met name voor de zogenaamde kernvakken: rekenen, spelling en lezen. Voor de wereldoriënterende vakken willen we de verantwoordelijkheid meer en meer bij de kinderen leggen door zelfverantwoordelijk te leren, te onderzoeken, te presenteren etc. De 21 eeuwse vaardigheden worden op die manier ontwikkeld. De leerkracht is niet langer de enige bron van kennisoverdracht: de omgeving van de school hoort daar nadrukkelijk ook bij. We leren van binnen (in de school) en van buiten (in de omgeving, van ouders, bedrijven en instanties).

Op de Sprankel leren wij de kinderen:

- 1 Je mag zijn wie je bent en laten zien wat je kunt
- 2 Je leert, speelt en werkt samen in én buiten de school
- 3 Je hebt aandacht en respect voor jezelf en elkaar
- 4 Je leert met een juiste balans tussen denken en doen
- 5 Je leert een positief kritische houding te hebben

## 2. De organisatie van ons onderwijs

### 2.1 Onze manier van werken

Het managementteam op De Sprankel bestaat in totaal uit de directeur en IB-er samen met 3 teamleden. De directie werkt nauw samen met de intern begeleider, die verantwoordelijk is voor de leerlingenzorg. Samen dragen zij, met het MT, verantwoordelijkheid voor de voorbereiding, uitvoering en evaluatie van het beleid. In het team zijn een aantal specialisten werkzaam. Er zijn specialisten voor 'Gedrag', 'ICT' en 'Rekenen'. Leerkrachten kunnen binnen de gehele school ingezet worden om hun specifieke kennis en kunde te benutten. We verzorgen samen goed onderwijs in een fijne, veilige leer- en spelomgeving.

Met onze partners van de peuterspeelzaal, het kinderdagverblijf en de buitenschoolse opvang richten we ons op kwalitatief goede opvang, ontwikkeling en onderwijs. De schoolleiding overlegt maandelijks met de manager van Spring over organisatorische en inhoudelijke zaken. De doorgaande lijn is een belangrijk gespreksonderwerp. Daarnaast vinden er gedurende het jaar inhoudelijke overlegmomenten en scholing plaats tussen medewerkers van opvang en onderwijs. In een jaarplan leggen we vast met welke onderwerpen we aan de slag gaan.

### 2.2 De indeling van het kindcentrum

Peuterspeelzaal:	1 groep, 2-4 jaar.
Kinderdagverblijf:	3 groepen 0-4 jaar, een babygroep, een dreumesgroep en een peutergroep.
BSO:	3 groepen, 4-13 jaar.
De Sprankel:	9 groepen, waarvan 6 (gr. 1 t/m 5) op locatie Grotenhof en 3 (gr. 6 t/m 8) op locatie de Wieken.



## 2.3 Informatie over de vakgebieden

Groep	0-2		3	4	5	6	7	8
Denkontwikkeling richting taal	400	Begrijpend lezen	60	60	90	90	90	90
Denkontwikkeling richting rekenen	400	Bewegingsonderwijs	90	90	90	90	90	90
Fijne motoriek	100	Creatieve vakken	120	120	120	120	120	120
Grove motoriek	120	Engels					45	45
Spel	120	Lezen	200	200	150	150	120	120
Beweging	120	Rekenen	300	300	300	300	300	300
Expressie	60	Schrijven	120	90	60	45	45	45
Sociale vorming	60	Sociale vorming	60	60	60	60	60	60
Wereldoriëntatie	60	Spelling	145	145	150	150	150	150
Dans, muziek	45	Taal	180	180	180	180	180	180
De uren zijn indicatief vanwege de overlap tussen de verschillende ontwikkelingsgebieden.	Woordenschat		60	60	60	60	60	60
	Zaakvakken*		90	120	150	150	150	150
	Wetenschap en techniek		30	30	45	45	45	45
	Burgerschap		30	30	30	45	45	45

Urenberekening aangegeven in minuten per week

\*) hieronder vallen: aardrijkskunde, geschiedenis, natuur/techniek, verkeer

In schooljaar 2024-2025 vernieuwen we onze taal- en spellingmethode. Dit blijft de methode Staal maar dan de nieuwe versie. Nieuw is dat daar begrijpend lezen in is geïntegreerd.

We gaan verder met het implementeren van de methode rekenen (WIG5) en de methode HiRO voor sociale vorming.

## 2.4 Personeel

### Locatie Grotenhof

Groep 1-2 A	Gerrie Swinkels	Ma-vr
Groep 1-2 B	Lois Bekkers	Ma-vr
Groep 1-2 C	Malika van Dijk	Ma-wo
	Anouk Kerver	Wo-vr
Groep 3	Conny Tijs	Ma-wo + om en om op do
	Nicole Teunisse	Do-vr
Groep 4	Mariela van der Velden	Ma-wo
	Martijn Brunas	Di en do-vr
Groep 5	Monique van Kleef	Ma-di
	Betty Huybers	Wo-vr

### Locatie de Wieken

Groep 6	Jessica Rijvers	Ma-wo
	Christel Segers	Do-vr
Groep 7	Marit Vogels	Ma-vr
	Toin Tijs	Do-vr
Groep 8	Anke van de Laar	Ma-vr
	Martijn Brunas	Wo



### Ondersteuning en diverse werkzaamheden

Wendy Verbrugge	Onderwijsassistente groep 6 en kleutergroepen	Di-vr
Valentine van Vijfeijken	Leerkrachtondersteuner groep 3	Ma, di en do
Anouk Kerver	Verrijkingsgroep 1-2, ondersteuning	Wo
Nicole Teunisse	Diverse werkzaamheden, MT	Wo
Christel Segers	Ondersteuning groep 6, MT	Wo
Martijn Brunas	Ondersteuning groep 8 en diverse werkzaamheden, MT	Ma en wo
Monique van Kleef	Verrijkingsgroep 3-8	Do
Wilma de Jong	Ondersteuning groep 4 en 8	Ma-wo en vr

### Algemeen

Directeur	Gonnie Verhagen	(ma-vr)
Intern begeleider	Marloes Cox	(ma, di en do)
Administratie	Harma van Dam	(ma, wo en do)
Conciërge	Herman Segers	(di-vr)

### 2.5 Wat te doen bij lesuitval?

We streven naar zo min mogelijk lesuitval. De vervanging wordt vroegtijdig aangevraagd bij een vervangingspool. We vragen naar de best functionerende vervangers en zetten die uiteraard het liefst bij herhaling in dezelfde groep in. Zo hebben de kinderen niet steeds andere gezichten in de groep.

Het komt gezien de krapte op de arbeidsmarkt regelmatig voor dat er geen vervanger beschikbaar is. Binnen alle Eenbes basisscholen hebben we de afspraak dat we bij dit probleem de eerste dag intern een oplossing zoeken. Tegelijkertijd informeren we ouders dat er geen vervanging is en dat de kinderen de volgende dag(en) niet naar school kunnen. Indien er voor langere periode geen vervanging beschikbaar is, zal er steeds een andere groep gevraagd worden thuis te blijven, om langdurig uitval van onderwijs te voorkomen.



### 2.6 Verkeersveiligheid

Onze school is in het bezit van het Brabants VerkeersveiligheidsLabel (BVL). Dit Label is een kwaliteitskeurmerk. Een uiterlijke waardering voor de geleverde kwaliteitsverbetering op het gebied van de verkeersveiligheid op en rondom ons kindcentrum. Met dit BVL willen we laten zien dat we de verkeersveiligheid serieus nemen.

Naast de methode organiseren we ook andere activiteiten, zoals bijvoorbeeld Streetwise.

### 2.7 Fysieke Veiligheid

Er is bij de schoolleiding en de leiding van partner Spring een schoolveiligheidsplan en brandveiligheidsplan aanwezig. Tijdens het schooljaar worden twee oefeningen gehouden om na te gaan of we handelen conform de voorschriften. Op beide locaties zijn dagelijks voldoende Bhv'ers aanwezig.



## 3. Onze zorg voor kinderen

### 3.1 Het volgen van de ontwikkeling van uw kind

Elk kind ontwikkelt zich in zijn of haar eigen tempo. Elk kind heeft eigen onderwijsbehoeften. De leerkracht bepaalt in hoeverre de begeleiding en instructie in de grote of kleine groep of individueel wordt gegeven. De expertise van de teamleden is groot: we zijn vaak in staat om op een adequate manier te reageren op verschillende onderwijsbehoeftes van de kinderen. De leerlingenbegeleiding is kwalitatief goed georganiseerd. Vanwege Passend Onderwijs zullen we de aanmelding en inschrijving van een nieuwe leerling afwegen en nagaan in hoeverre wij aan kunnen sluiten bij de begeleidingsbehoefte, die het kind vraagt.



### 3.2 Observatie en toetsing

Het is een vanzelfsprekendheid dat we de ontwikkeling van de kinderen goed volgen en daar waar nodig vastleggen. We hebben voor elke groep een administratiesysteem, waarin we onder andere observaties, gesprekken en de resultaten van de methode- en Citotoetsen vastleggen. Citotoetsen worden vanaf groep 3 tweemaal per schooljaar afgenomen. In groep 1-2 gebruiken we Leerlijnen van Parnassys als leerlingvolgsysteem. Daarmee volgen we kinderen op de verschillende ontwikkelingslijnen.

De toetsresultaten zijn voor ouders in te zien via het ouderportaal van Parnassys.

Aan de hand van de observaties en de resultaten van methode- en Citotoetsen bepalen leerkrachten waar extra aandacht nodig is. Op groepsniveau of individueel niveau. Hierbij wordt gekeken naar de onderwijsbehoefte van de kinderen. Dit alles wordt besproken en geëvalueerd onder leiding van de intern begeleider tijdens groepsbesprekingen.

Aan de hand van de beschikbare gegevens stelt de groepsleerkracht in overleg met de intern begeleider de begeleiding van de groep en de individuele kinderen vast. De intern begeleider coördineert de gang van zaken en ziet er samen met de directeur op toe dat de kwaliteit van het geplande onderwijs goed is. Zie hiervoor in de app ook ons ondersteuningsplan.

### 3.3 Ondersteuning op school

De leerkracht werkt samen met de kinderen aan de leer-, spel- en sociaal-emotionele ontwikkeling. Zodra er tips, adviezen en ervaringen van collega's gewenst zijn, wordt er collegiale consultatie gehouden. Afhankelijk van de hulpvraag wordt er eventueel een beroep gedaan op een interne specialist. Het dilemma wordt besproken en er worden mogelijke oplossingen genoemd. De teamleden versterken elkaar door de bundeling van kennis en ervaring. Mocht de intervisie niet tot het gewenste resultaat leiden, wordt de intern begeleider intensiever betrokken. Verdiepend onderzoek, de betrokkenheid van externe deskundigen en de ouders is de volgende stap. Daar waar mogelijk wordt ook het kind bij de gesprekken en de afspraken betrokken.

De intern begeleider en directie bewaken de kwaliteit van de begeleiding van de groep (kinderen én leerkracht) en bespreken dit met de individuele teamleden en het gehele team. Zij doen klassenbezoeken, voeren gesprekken en analyseren de opbrengsten van de groep en de individuele leerlingen.

Specialisten worden ingezet voor de begeleiding van één of meerdere kinderen en de collega's. Zij verzorgen diverse activiteiten, bijv. gesprek met kinderen, observatie in de groep, overleg met de leerkracht, advies geven, etc. De specialisten kunnen door de leerkracht of de intern begeleider worden ingeschakeld.

De eerstverantwoordelijke voor de ontwikkeling van het kind is de groepsleerkracht. Door evaluatie tijdens groepsbesprekingen bewaken we de kwaliteit van ons onderwijs en de leerlingenzorg.

#### Verrijkgroep

Binnen de school hebben we naast de extra ondersteuning van kinderen met een grotere ondersteuningsbehoefte, ook per bouw een verrijkgroep. Kinderen die zich de basisstof sneller eigen maken krijgen daar een extra verdiepend of verbreedend aanbod.



### Ondersteuning binnen Eenbes Basisonderwijs

Als school van Eenbes Basisonderwijs willen wij je kind passend onderwijs bieden, zo veel mogelijk thuisnabij. Heeft je kind meer nodig dan de professionals van onze school kunnen bieden? Dan zoeken we samenwerking. We halen extra expertise onze school in, of we kijken welke school van Eenbes beantwoordt aan de ondersteuningsvraag van je kind. Eenbes heeft een vast team van orthopedagogen en coaches die de scholen adviseren en ondersteunen. Naast de lerende netwerken, waar onze leerkrachten hun expertise op het gebied van gedrag, taal en rekenen vergroten, geeft Eenbes leiding aan 7 plusklassen, verdeeld over 3 gemeenten: Geldrop-Mierlo, Laarbeek en Nuenen. De leerkrachten van de plusklassen ondersteunen de scholen bij het creëren van een afgestemd aanbod voor meer- en hoogbegaafde kinderen. Hoogbegaafde kinderen bezoeken een plusklas een dagdeel per week voor een ondersteunend aanbod. Eenbes biedt tijdelijke arrangementen aan kinderen met een bijzondere ondersteuningsbehoefte en aan leerkrachten die extra expertise nodig hebben.

Binnen Eenbes is een school voor speciaal basisonderwijs (SBO): Van der Puttschool in Geldrop. Kinderen kunnen hier terecht voor ondersteuning in kleinere klassen met speciaal opgeleide leerkrachten.

We doen wat we kunnen om tegemoet te komen aan de ondersteuningsvraag van je kind. We vinden het belangrijk dat ieder kind kan meedoen, zich kan ontwikkelen en kan leren. Toch is het niet altijd mogelijk om volledig 'inclusief' onderwijs te bieden waarin iedereen de begeleiding krijgt die nodig is. Er ligt een grens wanneer:

- de veiligheid van het kind, de groep of de leerkracht in gevaar komt;
- er in het systeem om het kind heen grote problematiek speelt waarbij maatschappelijke partners hun rol niet kunnen waarmaken;
- een kind zich onvoldoende ontwikkelt, nauwelijks groei laat zien, zich niet meer fijn voelt of structureel grensoverschrijdend gedrag laat zien.

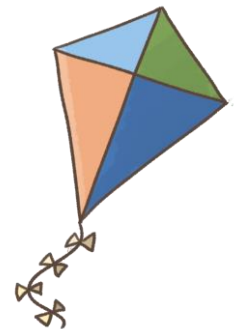
In deze gevallen bekijken we samen met jou en je kind wat de best passende plek is. We werken daartoe samen met de andere schoolbesturen in het Samenwerkingsverband Helmond-Peelland: <https://po.swv-peelland.nl>

### 3.4 Oudercontact en leerlingenzorg

We betrekken ouders bij de ontwikkeling van hun kind. Als we zien dat een kind iets extra's nodig heeft, overleggen we dit met zijn/haar ouders. Dit gebeurt al vanaf het moment dat er wordt afgeweken van het basisaanbod. Hierbij is de leerkracht van het kind en soms ook de intern begeleider betrokken. Er wordt samen met ouders bekeken welke extra ondersteuning of uitdaging we hun kind kunnen bieden. In ons zorgplan leggen wij de organisatie van onze leerlingenzorg uit.

### 3.5 De intern begeleider (IB-er)

De IB-er is een belangrijk aanspreekpunt als het gaat om het bieden van ondersteuning aan kinderen. De IB-er is verantwoordelijk voor het ondersteuningsbeleid. Zij heeft veel inhoudelijke kennis. De intern begeleider overlegt regelmatig met de leerkrachten en de directie over de leerlingen, de onderwijsbehoeften en de opbrengsten. De IB-er richt zich hierbij zowel op individuele leerlingen als op groepsniveau. Zij kan ondersteuning aan leerkrachten bieden bij het opzetten van hulp. De leerkracht maakt de plannen en voert deze uit. Zij kan ook de hulp inschakelen van de orthopedagoog of de coach.



### 3.6 Sociale veiligheid - Pestprotocol

We hebben een pestprotocol, te vinden op onze app. Dit protocol volgen we als er pest- of plaaggedrag geconstateerd wordt. Daarnaast zijn we ook vooral preventief bezig om pesten tegen te gaan. We werken hiervoor met de methode HiRO. We maken kinderen o.a. bewust van hun rol bij pesten – zowel actief als passief – en leren ze hoe ze hierin een positieve bijdrage kunnen leveren. Op basis van de 7 judowaarden (vertrouwen, samenwerken, respect, beheersing, weerbaarheid, discipline en plezier) werken we pro-actief aan een goed pedagogisch klimaat. Incidenten worden genoteerd en besproken als er veel herhaling is en onveiligheid ontstaat. De driehoek school/ouder kind is daarbij heel belangrijk. Neem op tijd contact op met school als u hier vragen of zorgen heeft.





### 3.7 Passend onderwijs

Als school hebben wij een zorgplicht. Dat betekent dat we samen met andere scholen verantwoordelijk zijn voor het bieden van een passende onderwijsplek voor elk kind. Hierbij staat voorop dat zoveel mogelijk kinderen naar een reguliere basisschool gaan.

#### Passend Onderwijs binnen Eenbes Basisonderwijs

Onze school heeft een schoolondersteuningsprofiel opgesteld. Dit is een wettelijk voorschrift sinds de invoering van passend onderwijs.

Ons ondersteuningsprofiel bestaat uit de volgende onderdelen:

- de basisondersteuning: dat is de ondersteuning waarop alle kinderen kunnen rekenen;
- de voorzieningen die wij als school hebben om leerlingen extra ondersteuning te bieden;
- de deskundigheid voor extra ondersteuning van buiten, waarop onze school een beroep kan doen.

Voor meer informatie verwijzen wij u tevens naar het ondersteuningsplan van het samenwerkingsverband Helmond-Peelland PO waarbij alle Eenbesscholen zijn aangesloten: <https://po.swv-peelland.nl>

Er is een grote verscheidenheid aan leerlingen binnen onze scholen. Ieder kind is immers anders; ieder kind is uniek. Eén ding hebben alle kinderen echter gemeen: Zij hebben behoefte aan rust, duidelijkheid, structuur en veiligheid. Onze leerkrachten stellen alles in het werk om dit te garanderen. Daarom moeten we soms een grens stellen aan de grootte van een groep. Zeker ook omdat er maar één school is in Lieshout is een vast getal daarvoor niet exact te geven. Deze grens wordt door de directeur, in samenspraak met de intern begeleider, vastgesteld. We houden daarbij ook rekening met de hoeveelheid zorg in de groep. Daarover wordt tijdig met ouders gecommuniceerd. Een wachtlijst is eventueel mogelijk.

#### Passend Onderwijs binnen onze school

Op onze school streven we ernaar dat alle kinderen de ondersteuning en aandacht krijgen die ze nodig hebben. Wij gaan uit van wat het kind kan en van wat het nodig heeft. Wij werken al geruime tijd vanuit deze visie en daardoor is er op onze school veel expertise aanwezig. Extern werken we, onder andere in de vorm van zorgteams, samen met experts zoals: de GGD, schoolmaatschappelijk werk, orthopedagogen en andere experts.

### 3.8 Onze school en dyslexie

Onze school heeft de kennis om in de meeste gevallen kinderen met dyslexie de begeleiding te geven die ze nodig hebben. Soms is een dyslexieprobleem zo complex, dat de begeleiding op school niet voldoende aanslaat. Het kan zijn dat uw kind dan in aanmerking komt voor een specialistische behandeling via de gemeente. Sinds 1 januari 2015 is de gemeente verantwoordelijk voor onderzoek en behandeling. Zij hebben hiervoor contracten afgesloten met jeugdhulporganisaties. De gemeenten in Zuidoost-Brabant hebben hier samen afspraken over gemaakt. Via onze IB-er wordt u hierover geïnformeerd. U treft meer informatie aan over onze ondersteuningsroute op de website van Eenbes: [www.eenbes.nl](http://www.eenbes.nl) en op de website van Dyslexie Centraal voor ouders: <https://dyslexiecentraal.nl/ouders>

### 3.9 GGD Jeugdgezondheidszorg

Onze school werkt samen met de GGD Brabant-Zuidoost. Het team Jeugdgezondheidszorg van de GGD bestaat uit een jeugdarts, jeugdverpleegkundige, assistente, psycholoog en preventiemedewerker.

Tijdens de basisschoolperiode komen u en uw kind in contact met de medewerkers van het team

Jeugdgezondheidszorg. Bij een onderzoek worden de resultaten altijd na afloop met u en/of uw kind besproken en zo nodig aangevuld met advies. De ouders zijn bij een onderzoek aanwezig.

W [www.ggdbzo.nl/mijn-kind](http://www.ggdbzo.nl/mijn-kind)

E [mijnkindendeggd@ggdbzo.nl](mailto:mijnkindendeggd@ggdbzo.nl)

T 088 0031 414 (ma t/m vr 08.30 – 17.00 uur)

Onze GGD jeugdverpleegkundige is Helga van Lankveld. (E [h.v.landveld@ggdbzo.nl](mailto:h.v.landveld@ggdbzo.nl))



## 4. Kwaliteit bij Eenbes basisonderwijs

### 4.1 Kwaliteit, elke dag

De leerkracht realiseert de kwaliteit, elke dag, in de klas, in de interactie met de groep en met het individuele kind. Daarom beschikt onze school over vakkundige leerkrachten. Het onderwijs is voortdurend in ontwikkeling. Dit stelt telkens andere eisen aan de leerkrachten. Door professionalisering verwerven zij de daarvoor benodigde kennis en vaardigheden. Zij worden daarin begeleid door een ondersteuningsgroep van experts binnen Eenbes.

### 4.2 De jaarlijkse schoolzelfevaluatie

Naast een goede band met de kinderen is het volgen van de ontwikkeling van de kinderen een belangrijk kenmerk van kwaliteit. Daarom nemen wij, naast observaties en de methodetoetsen, twee keer per jaar landelijk genormeerde toetsen af voor technisch en begrijpend lezen, spelling en rekenen. Daarmee krijgen wij, behalve een goed beeld van de ontwikkeling van de kinderen, ook een goed beeld van onze wijze van lesgeven, aansluitend bij de leerbehoefte van de kinderen. Onze school maakt daarom 2x per jaar een schoolanalyse van de tussenopbrengsten in februari en in juni.

### 4.3 Audits en visitaties

Naast deze interne kwaliteitszorg, neemt onze school deel aan de externe kwaliteitszorg van Eenbes Basisonderwijs. Opgeleide auditoren bezoeken onze school eens in de 4 jaar, voeren gesprekken met kinderen, ouders, en leerkrachten en voeren klassenbezoeken uit. Daarnaast neemt onze school deel aan visitaties: we bezoeken scholen en onze school wordt bezocht door andere scholen om van elkaar te leren. Dit cyclische proces van steeds onderzoeken, concluderen en verbeteren is belangrijk voor goed onderwijs.

### 4.4 Het 2-jaarlijkse kwaliteitsonderzoek

Een ander belangrijk aspect van onze kwaliteit is ons periodieke tevredenheidsonderzoek. Teams, ouders en kinderen van groep 6-7-8 geven hun waardering voor de school. Het resultaat van het tevredenheidsonderzoek wordt gecommuniceerd naar alle ouders, teams en bestuur en is een uitgangspunt voor onze verdere schoolontwikkeling. In 2024 is ons eerstvolgende tevredenheidsonderzoek.

### 4.5 De doorstroomtoets

Eenbes Basisonderwijs monitort de opbrengsten van haar scholen. Onze scholen kiezen zelf de doorstroomtoets die het beste bij hun onderwijs past. Zij kunnen gebruik maken van de doorstroomtoets van CITO of de IEP (ICE) of Route 8 (A-Vision). De Sprankel gebruikt Leerling in Beeld van CITO. Indien de opbrengsten tegenvallen, gaat Eenbes met de betreffende school in gesprek om afspraken te maken over verbeteringen en ondersteuning.

### 4.6 Sociale veiligheid

Naast fysieke veiligheid vinden wij een veilig pedagogisch klimaat een vereiste. Onze leerkrachten zijn zich bewust van hun gedrag tegenover de leerlingen. Ze weten wat wel en niet gewenst is. We zorgen dat het sociaal klimaat op school zo prettig mogelijk is. Aan het begin van het schooljaar bespreken de kinderen samen met hun leerkracht de school- en eigen groepsregels. We hanteren de methode Hiro in combinatie met judolessen voor groep 3, 5 en 7 voor sociaal-emotionele ontwikkeling en gebruiken Cito om de sociale veiligheid te monitoren. Met het team hebben we gezamenlijke kaders opgesteld en deze met de kinderen besproken.

Ook hebben we eigen schoolregels.

- Voor groot en klein zullen we aardig zijn
- Binnen de school is wandelgebied, buiten hoeft dat lekker niet
- Ik zorg ervoor dat ik niemand stoort
- Ieder heeft zijn eigen talent. Wees trots op de ander en wie jij bent
- Als we goed voor onze spullen zorgen, zijn ze weer te gebruiken voor morgen
- Vind je iets niet fijn of goed, bedenk dan samen hoe het moet



## 4.7 Onze resultaten

### Toetsen

We gebruiken toetsen, die horen bij de methoden en (landelijke) Citotoetsen. Hierdoor wordt het voor ons mogelijk de ontwikkeling van uw kind goed te volgen. Natuurlijk observeren wij uw kind en gaan we gesprekken met hem of haar aan. We gebruiken de Cito-toetsen van Leerling in Beeld voor rekenen, technisch en begrijpend lezen, woordenschat en spelling. In de bovenbouw ook voor werkwoordspelling en taalvaardigheden.

### Cito scores

Onze leerlingen van groep 8 maken de 'Doorstroom Basisonderwijs' van Cito LIB. Komend jaar wijzigt de regering dat in een doorstroomtoets. Van welke aanbieder we de doorstroomtoets gaan afnemen moeten we nog bepalen. Hiermee krijgen wij een beeld van de prestaties van onze leerlingen als ze onze school verlaten, maar het is ook een indicatie van het niveau van de school als geheel. De eindresultaten kunnen worden vergeleken met het landelijk gemiddelde, waarbij we gemiddeld scoren.

Jaar	Score	Toets	Landelijk gemiddelde
2021	211	Route 8	208
2022	197,3	Route 8	200
2023	193,8	Route 8	200
2024	174,2	Cito	176

### Uitstroom naar het voortgezet onderwijs

In groep 7 krijgen leerlingen na de M-toetsen al een pré-advies. In januari van het schooljaar in groep 8 is de advisering gepland. We volgen een protocol, dat de stappen aangeeft om tot een goed advies te komen. Ouders en kinderen worden tijdig geïnformeerd over de werkwijze. Als het kind is aangemeld bij een school voor voortgezet onderwijs, zorgt de leerkracht van groep 8 voor een 'warme overdracht'.

### Uitstroomcijfers

Schooltype	Advies 21-22	Advies 22-23	Advies 23-24
VMBO B	0	1	1
VMBO B + VMBO K	0	2	5
VMBO K	3	4	2
VMBO K + VMBO GT	2	6	1
VMBO GT	7	11	8
VMBO GT +HAVO	2	3	6
HAVO	7	9	5
HAVO/VWO	11	9	3
VWO	4	5	5



## 5. Ouders en school

### 5.1 Ouderbetrokkenheid

Ouders die kiezen voor onze school mogen van de school verwachten dat wij goed onderwijs aanbieden en oog hebben voor het welzijn van hun kind. Van ouders verwachten we dat ze de school ondersteunen in het beleid en helpen waar nodig. Zonder die hulp van ouders is het niet mogelijk om goed onderwijs te geven. Ouders kennen hun kind het beste en zijn partner bij het zoeken naar de goede wegen om de kinderen te bieden wat ze nodig hebben. Onderwijs is een deel van de opvoeding en dat doen we samen met de ouders. We vormen samen een team rondom het welzijn van het kind.

Het belang van ouderbetrokkenheid is zeer groot! Om die reden zal de leerkracht of schoolleiding als het ook maar even wenselijk of noodzakelijk is u uitnodigen voor een overleg of gesprek. Het staat u vrij om dit óók te doen. Liever op tijd in gesprek dan achteraf.

In eerste instantie heeft u de contacten met de leerkracht van uw kind. Samen bespreekt u de ontwikkelingen, het welbevinden en de vragen en opmerkingen die er zijn. Geregeld en gepland contact wordt op prijs gesteld. Mocht het nodig zijn, dan zal de groepsleerkracht, al dan niet op uw verzoek, anderen betrekken bij de situatie.

### 5.2 De driehoek 'Ouders-Kind-School'

Uw kind verdient de grootste zorg en aandacht. Daar doen wij ons uiterste best voor. We hebben samen de verantwoordelijkheid om goed onderwijs en opvoeding te verzorgen. Dat kunnen wij het best als de driehoek 'Ouders-Kind-School' in balans is.

Dat valt niet altijd mee, omdat aan organisatorische of inhoudelijke wensen en verwachtingen niet altijd kan worden voldaan.

Om ervoor te zorgen, dat we in goed overleg de begeleiding verzorgen, hebben we de volgende afspraken in het team gemaakt:

- We overleggen regelmatig met u.
- We leggen bijzonderheden uit een gesprek vast in ons administratievolgsysteem (Parnassys).
- We gebruiken de mail met name voor het maken van afspraken en het doorgeven van zakelijke informatie (alleen op werkdagen tussen 08.00 uur en 18.00 uur, uitzonderingen in geval van nood). Voor inhoudelijke vragen bespreken we dit liever persoonlijk. Neem gerust contact op voor een afspraak.
- We gaan bij elkaar te rade als iets onduidelijk is en vragen oproept.
- De leerkracht is het eerste aanspreekpunt voor de begeleiding van uw kind.



### 5.3 Ouderraad (OR)

De OR is actief in diverse werkgroepen: Sinterklaas, Kerst, Carnaval, schoolreisje, Koningsspelen en Meesterjuffendag. Meer informatie over de OR vindt u op onze website.

De OR vraagt jaarlijks een vrijwillige ouderbijdrage van 30 euro. Door de betaling van de bijdrage maakt u de organisatie van verschillende schoolactiviteiten (zoals het schoolreisje, de kerstviering en Pasen) mogelijk. Instromers (na de herfstvakantie) betalen in het jaar dat ze instromen geen ouderbijdrage.

Alle leerlingen doen mee aan de activiteiten van onze school. We sluiten geen leerlingen uit omdat hun ouders de vrijwillige ouderbijdrage niet kunnen of willen betalen. We gaan dan met u in gesprek om tot een passende oplossing te komen. Indien de ouderraad te weinig ouderbijdrage ontvangt, kan het voorkomen dat de activiteiten soberder worden of niet doorgaan.



## Samenstelling OR schooljaar 2023-2024

Voor ieder leerjaar zit één klassenouder in de OR. De samenstelling van de OR wordt aan het begin van het schooljaar via de nieuwsbrief bekend gemaakt. Daarnaast is er een voorzitter, een secretaris en een penningmeester.

Vorzitter	Ilse Roosenhart
Penningmeester	Samantha van der Linden
Secretaris	Christel Verkuijlen
e-mailadres OR:	<a href="mailto:ordesprankel@eenbes.nl">ordesprankel@eenbes.nl</a>

## 5.4 Klassenouders en hulpouders

Klassenouders en hulpouders ondersteunen de groepsleerkrachten en de OR bij allerlei praktische werkzaamheden voor de klas en/of school. De ouders die in de OR zitten, zijn ook klassenouder van een klas of leerjaar waar zijn/haar kind in zit. Het klassenouderschap beperkt zich tot praktische taken. Er vindt geen overleg plaats over pedagogische of personele zaken.

De taken van de klassenouder zijn coördinerend. Zij vragen aan andere ouders diverse voorkomende werkzaamheden uit te voeren. De klassenouder heeft tot taak om samen en in overleg met de leerkracht activiteiten te ontwikkelen die de leerkracht op dat moment nodig heeft. Deze activiteiten kunnen zijn het inschakelen van ouders om de kinderen met de auto te vervoeren naar een locatie buiten de school, meehelpen tijdens de kerstviering, afscheid groep 8, schoolreis, leesouders. Kortom, regelen dat er voor bepaalde activiteiten hulpouders zijn. Deze onmisbare schakels nemen de leerkracht veel (vaak organisatorisch) werk uit handen.

De klassenouders zijn alert op signalen over zaken die niet goed lopen, beter kunnen of zorg behoeven. Zij geven deze signalen afhankelijk van het onderwerp door aan de leerkracht, directie of bespreken dit in de OR. Bij eventuele vragen, opmerkingen of klachten van ouders over zaken die direct met school te maken hebben, moeten de klassenouders de betreffende ouders duidelijk maken dat dit opgenomen moet worden met in eerste instantie de groepsleerkracht en in tweede instantie met de directie of MR.

## 5.5 Medezeggenschapsraad (MR)

Iedere school heeft een MR: het wettelijke overlegorgaan tussen schoolleiding, ouders en leerkrachten. De MR heeft advies- of instemmingsrecht over een groot aantal beleidszaken van de school. Onze MR bestaat uit 6 leden: 3 ouders en 3 personeelsleden. Zij worden gekozen voor een periode van drie jaar. De directeur is adviserend lid en aanwezig namens het bevoegd gezag.

Onderwerpen waar de MR zich mee bezig houdt zijn o.a. de kwaliteit van het onderwijs, de communicatie met ouders, de schoolgids, de zorg voor leerlingen, het schoolplan, de schooltijden, de formatie en de taakverdeling.

Leden van de oudergeleding van de MR bezoeken de vergaderingen van de OR om contact te houden met de achterban. De vergaderingen van de MR zijn openbaar.

Als u vragen of opmerkingen heeft, kunt u altijd contact opnemen met één van de leden van de MR. Wij horen graag wat er in onze achterban speelt. De vergaderdata, agenda en notulen van de MR-vergaderingen worden gepubliceerd in onze app, onder het kopje MR. Hier vindt u ook de contactgegevens van de MR-leden.

Daarnaast heeft Eenbes Basisonderwijs een Gemeenschappelijke Medezeggenschapsraad (GMR). De leden van de GMR worden gekozen door de medezeggenschapsraden. De GMR behandelt zaken die alle (of een groot aantal) scholen aangaan en onderhoudt nauw contact met het College van Bestuur.



**MR De Sprankel**

<b>Namens de ouders</b>		
voorzitter	Petra Mestrom	mestrom.petra@gmail.com
lid	Paul van Kuijeren	p_van_kuijeren@hotmail.com
lid	Simone Somhorst	simone_somhorst@hotmail.com
<b>Namens de leerkrachten</b>		
lid	Betty Huybers	betty.huybers@eenbes.nl
lid	Conny Tijs	conny.tijs@eenbes.nl
lid	Jessica Rijvers	jessica.rijvers@eenbes.nl

**5.6 Informatievoorziening aan ouders**

Goede informatievoorziening vinden we belangrijk, daarom betrekken we u op de volgende manieren bij de school:

- Overleg en gesprek op afspraak
- Informatieavond, inloopavond
- Oudergesprekken, rapportgesprekken (in de bovenbouw met kind) en adviesgesprekken
- Nieuwsbrief
- Basisschoolapp
- Parnassys ouderportaal
- Website
- Schoolgids/kalender
- Informeel contact
- Ouderraad
- Openbare vergaderingen van de MR

**6. Aanmelding nieuwe leerling**

U bent van harte welkom om kennis te maken met De Sprankel. Telefonisch kunt u een afspraak maken met de directeur om een beeld te krijgen van de school en waar wij voor staan: hoe er wordt gewerkt en vanuit welke visie; op welke manier we de kinderen en leerkrachten begeleiden en hoe een schooldag eruitziet. We beantwoorden vragen over het onderwijs en natuurlijk mag u een kijkje nemen in de groepen. U kunt uw kind aanmelden op onze school vanaf de dag waarop uw kind 3 jaar wordt. Hiervoor stuurt u een mail naar [info@kindcentrumdesprankel.nl](mailto:info@kindcentrumdesprankel.nl) of u vult het contactformulier in op de site. U ontvangt dan de aanmeldformulieren, die u bij de administratie kunt inleveren. Daarna maakt de directeur een afspraak met u en uw kind. Tijdens dit gesprek wordt er wederzijds informatie uitgewisseld. Er is ruimte voor uw vragen en er zal in gegaan worden op de ontwikkeling van uw kind en zijn/haar onderwijsbehoeften. Wij wegen zorgvuldig af of we kunnen aansluiten bij de onderwijsbehoeften van uw kind. Toelating van uw kind gebeurt in principe binnen 6 weken na dit gesprek.

U kunt uw kind bij meerdere scholen aanmelden. U bent dan verplicht via het aanmeldformulier ons te laten weten waar u uw kind nog meer hebt aangemeld. Zo kunnen wij de aanmeldingsprocedure onderling afstemmen. U geeft aan welke school uw voorkeur heeft. Deze school heeft de zogenaamde zorgplicht en onderzoekt of uw kind kan worden toelaten.

Stroomt uw kind in vanaf een andere school? Dan kijken wij met u mee of wij aan kunnen sluiten bij de onderwijsbehoefte van uw kind. Wij zorgen daarna graag voor een warme overdracht. We overleggen met de intern begeleider van de andere school, zodat we ons onderwijs goed kunnen afstemmen op uw kind. Vragen over de aanmelding? Neem gerust contact met ons op.



## 6.1 Wennen op school

Enkele weken voordat uw kind daadwerkelijk op onze school start, ontvangt u een uitnodiging van de groepsleerkracht voor een kennismakingsgesprek. In dat gesprek maken we kennis met elkaar en spreken we de momenten af waarop uw kind komt oefenen. Kinderen mogen maximaal 10 halve of 5 hele dagen in een periode van de 2 weken voorafgaand aan de 4<sup>de</sup> verjaardag komen wennen. De eerste schooldag is de dag waarop uw kind 4 jaar wordt. De kinderen die in juli/augustus en september jarig zijn starten na de zomervakantie, zonder wendagen. Wel is er een doorschuif-moment net voor de zomervakantie, waar deze kinderen ook welkom zijn om kennis te maken met de leerkracht en kinderen in de groep.

Binnen ons kindcentrum werken opvang, peuterspeelzaal en basisschool nauw met elkaar samen. Een voorbeeld daarvan is 4xWijzer. Tijdens 4x Wijzer wordt er samengewerkt en kunnen peuters kennismaken met de leerkrachten van school. De kinderen die hebben deelgenomen aan de peuterspeelzaal of opvang van Spring krijgen een warme overdracht naar de basisschool.

## 7. Privacyverklaring voor ouders

### Hoe gaat Stichting Eenbes om met je persoonsgegevens?

Eenbes verwerkt persoonsgegevens van je kind om onze verplichtingen als onderwijsinstelling te kunnen nakomen. Zo hebben wij bijvoorbeeld de gegevens nodig om je kind aan te melden als leerling op onze school en om de studievoortgang bij te houden. Gegevens die hier niet aan voldoen zullen wij alleen met je toestemming verwerken. Als voor het verwerken van gegevens toestemming wordt gevraagd zoals voor het gebruik van beeldmateriaal (foto's en video's) dan kun je de toestemming op elk moment intrekken of alsnog geven. Je treft onze volledige privacyverklaring aan op onze website [www.eenbes.nl](http://www.eenbes.nl)

## 8. Praktische zaken

### 8.1 Schooltijden en vakanties

#### Schooltijden

Maandag	8.30 – 14.30 uur	Donderdag	8.30 – 14.30 uur
Dinsdag	8.30 – 14.30 uur	Vrijdag	8.30 – 14.30 uur
Woensdag	8.30 – 12.30 uur	Vrijdag groep 0-1-2	tot 12.00 uur



We hebben een continuooster. Op maandag, dinsdag, donderdag en vrijdag hebben de kinderen pauze van 11.45 uur tot 12.30 uur.

De kinderen zijn vanaf 8.20 uur welkom. De kinderen gaan dan zelf naar binnen. Een korte boodschap voor de juf kan even, maar voor uitgebreidere zaken kunt u na school binnenlopen. Wij gaan ervanuit dat de kinderen om 8.30 uur in de klas zitten. Voor de groepen 0-1-2 hebben wij een andere afspraak. Daar mogen ouders wel mee naar binnen. Wij starten om 8.30 uur met de les. Dan gaat ook de 2e bel. Wij verzoeken u uiterlijk bij de 2e bel de klas te verlaten. De leerkrachten van groep 3 communiceren in het begin van het jaar hoe zij hier mee omgaan. Wij vragen u uw kind voor de kleine pauze iets te drinken en fruit mee te geven, en voor de grote pauze een lunchpakket met iets te drinken. Drinken mag geen prik bevatten. M.u.v. traktaties nemen kinderen geen snoep mee naar school.

We zien regelmatig dat kinderen kauwgom gebruiken. Dat is niet toegestaan in de klas.



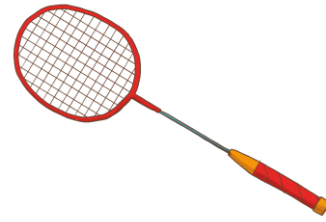
## 8.2 Bewegingsonderwijs

Kinderen gymmen in sporthal De Klumper in de Papenhoef. Gymkleding en gym schoenen zijn verplicht. De gymkleding bestaat uit een T-shirt en een korte sportbroek. Kleuters gymmen in de speelzaal op school. Zij gebruiken alleen gym schoenen, het liefst met klittenband en voorzien van naam.

### Gymrooster

Tijd	Dinsdag	Donderdag
08.45-09.30	Groep 7 en 5	Groep 8 en 3
09.30-10.15	Groep 3 en 6	Groep 5 en 4
10.45-11.30	Groep 4 en 8	Groep 6 en 7

De groepen 7 en 8 gaan op de fiets naar de gymzaal



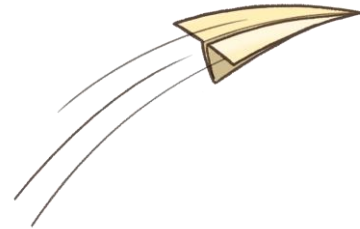
## 8.3 Hoofdluis

Onze school heeft een hoofdluisprotocol. Wanneer er luizen worden gesignaleerd, krijgt u als ouder bericht van ons en verwachten we dat u uw kind z.s.m. behandelt. Andere ouders worden in algemene zin geïnformeerd wanneer er luizen zijn geconstateerd. We streven ernaar om in elke klas één of meerdere luizenouders te hebben, zodat we na een vakantie een controle kunnen uitvoeren en één keer bij een melding van luizen bij een leerling. Ook kunnen deze ouders een nacontrole doen.

Het hoofdluisprotocol kunt u vinden in onze app.

## 8.4 Vakantierooster schooljaar 2024-2025

Herfstvakantie	21 t/m 25 oktober 2024
Kerstvakantie	23 december 2024 t/m 3 januari 2025
Voorjaarsvakantie	3 t/m 7 maart 2025
Tweede Paasdag	21 april 2025 (valt in meivakantie)
Koningsdag	26 april 2025 (valt in meivakantie)
Meivakantie	21 april t/m 2 mei 2025
Hemelvaart	29 en 30 mei 2025
Tweede Pinksterdag	9 juni 2025
Zomervakantie	7 juli t/m 15 augustus 2025



### Studiedagen

Maandag 7 oktober 2024	Donderdag 20 maart 2025
Vrijdag 6 december 2024	Woensdag 28 mei 2025

In het vakantierooster is geen calamiteitendag opgenomen. Mocht er zich een calamiteit voordoen dan zullen we die op een ander moment moeten compenseren.

## 8.5 Parkeren

Wij rekenen erop dat ouders rondom de school voorzichtig zijn met auto's en fietsen. Wij willen u dringend verzoeken bij het halen en brengen van uw kind op locatie Grotenhof zoveel mogelijk gebruik te maken van de grote parkeerplaats aan de Grotenhof. Op deze manier is de toegang tot de school voor u en de kinderen het veiligst. Op de parkeerplaats geldt een verplichte rijrichting. Doordeweeks geldt er een parkeerverbod aan de Grotenhof. Wij vragen ouders die hun kleuter aan de kant van de corridor brengen, niet verder door te rijden dan de parkeerplaatsen bij de garageboxen. Er lopen veel kleine kinderen daar. Op de breng- en haaltijden is er een inrijverbod.

Wij verzoeken de ouders die hun kind met de auto ophalen bij locatie De Wieken de auto aan de Burg. Mostermanslaan te parkeren en niet aan de Wieken of de Brugstraat. Daar geldt een parkeerverbod.





## 8.6 Vervoer bij excursies e.d.

Kinderen die onder schooltijd naar excursies of voorstellingen vervoerd worden, zijn via de schoolongevallenverzekering verzekerd. Wanneer kinderen door ouders vervoerd worden, gelden een aantal regels:

- Kinderen op de achterbank dragen altijd een gordel;
- Er mogen maximaal 3 kinderen op de achterbank zitten;
- Een kind mag in de gordel op de voorbank. De voorwaarde is dat het kind groter is dan 1 meter 35 en/of ouder is dan 12 jaar. In andere gevallen is een stoelverhoging verplicht.

## 8.7 Schoolverzekeringen

Ons bestuur heeft voor alle leerlingen, leerkrachten en vrijwilligers een school- en ongevallenverzekering afgesloten. Deze is geldig onder schooltijd en tijdens alle schoolse- en buitenschoolse activiteiten, op voorwaarde dat er begeleiding aanwezig is.

De overheid heeft besloten dat scholen niet aansprakelijk zijn voor diefstal of schade die kinderen veroorzaken. Deze verantwoordelijkheid ligt bij de ouders zelf. Ouders kunnen dit risico via een particuliere aansprakelijkheidsverzekering afdekken (de zogenaamde WA-verzekering).

De school kan wettelijk niet aansprakelijk gesteld worden voor verlies, diefstal of beschadiging van persoonlijke eigendommen zoals kleding, mobiele telefoons, brillen, fietsen e.d.

## 8.8 Foto's en video van kinderen

Bij evenementen op onze school worden foto's gemaakt. Die zetten wij regelmatig op de schoolwebsite, Facebook, Basisschoolapp, de schoolgids en in de nieuwsbrief. Wij gaan uiteraard zorgvuldig met dit beeldmateriaal om. Indien u er desondanks toch bezwaar tegen heeft dat er foto's van uw kind gebruikt worden, kunt u ons dit laten weten. Wij zorgen er dan voor dat uw kind niet in beeld komt. Bij aanmelding aan het begin van de schoolloopbaan vullen ouders een formulier in, waarop ze de wensen voor o.a. social media kunnen aangeven. Mocht u hier iets in willen wijzigen dan kunt u opnieuw een formulier invullen.

Het is i.v.m. de privacy van leerlingen niet toegestaan voor ouders om zelf foto's of video op school te maken. Dit geldt ook bij optredens, activiteiten en vieringen. In de eerste nieuwsbrief van het schooljaar geven we u een reminder hiervoor.

## 8.9 Adreswijziging

Indien uw adres/ telefoonnummer/ e-mailadres verandert, geeft u dit dan zo spoedig mogelijk door aan de administratie. In geval van uitschrijving (bij verhuizing of vertrek naar voortgezet onderwijs) vragen wij u bijtijds het nieuwe schooladres aan de administratie door te geven. Iedere leerling die de school verlaat, krijgt een onderwijskundig rapport. Dit wordt aan de ontvangende school toegezonden.

## 8.10 Schorsing en verwijdering leerling

De beslissing hierover ligt bij het schoolbestuur. Het bestuur zal eerst de leerkracht en de ouders horen alvorens een besluit te nemen. In de Wet op het Basisonderwijs staat dit beschreven. Bij de directie ligt een beknopte weergave van de wetstekst ter inzage.

## 8.11 Verjaardagen

Als uw kind jarig is, mag hij of zij uiteraard trakteren, liefst een kleine, gezonde traktatie, die in vijf minuten kan worden opgegeten. Voor de veiligheid zijn lolly's en toverballen niet toegestaan en geen cadeautjes. Het is fijn als u van tevoren even met de leerkracht afstemt. We kunnen dan rekening houden met kinderen met een speciaal dieet of een allergie. Tijdens het meesters- en juffenfeest worden de verjaardagen van alle leerkrachten gevierd.



### 8.12 Ziekmelding

Als uw kind ziek is, belt u dan op de eerste dag van afwezigheid de school, tussen 8.00-8.30 uur. Bij afwezigheid zonder opgave van reden wordt contact met u opgenomen. Als uw kind na het weekend nog ziek is laat het ons dan nogmaals even weten. Wanneer uw kind een besmettelijke (kinder-)ziekte of hoofdluis heeft, is het van belang dit direct door te geven.

### 8.13 Verlofaanvragen

De leerplichtwet geeft aan dat kinderen van vier jaar niet leerplichtig zijn. Verder gelden voor 4-jarigen dezelfde regels als voor andere kinderen. Vanaf vijf jaar is een kind leerplichtig en moet het naar school. Verlof buiten de schoolvakanties dient tijdig schriftelijk bij de directie te worden aangevraagd: alleen voor bijzondere omstandigheden als belangrijke familiegebeurtenissen kan binnen de leerplichtwet verlof worden verleend. Extra vrij voor een vakantie of een dagje uit is zeker niet toegestaan.

Als ouders bij hoge uitzondering buiten de schoolvakanties weg moeten, dient dit tijdig (8 weken van tevoren) schriftelijk te worden aangevraagd bij de directeur. Het verlof mag ten hoogste 10 werkdagen duren en niet vallen in de eerste twee weken na de zomervakantie. In alle overige gevallen moet u zich wenden tot de leerplichtambtenaar van de gemeente. Absenten worden door de leerkracht bijgehouden en bij ongeoorloofd schoolverzuim is de school verplicht de ambtenaar hiervan op de hoogte te stellen. De leerplichtambtenaar kan de officier van justitie een boete laten opleggen aan ouders die hun kind buiten de wet thuishouden. Meer informatie vindt u in de app onder verloffolder en de aanvraag kunt u doen via de button "formulier verlof aanvraag"

## 9. Wat te doen bij klachten?

Mochten er problemen zijn, dan is het natuurlijk prettig dat je die eerst probeert op te lossen met de direct betrokkene(n). Wanneer dit niet naar tevredenheid verloopt, kun je contact opnemen met de directie of een vertrouwenspersoon.

### Interne contactpersonen

Iedere school heeft een interne contactpersoon. Op de website van de school vind je de namen hiervan.

Onze interne contactpersoon, juf Mariela, is gemakkelijk aanspreekbaar, zowel voor de kinderen als voor de ouders.

Wat doet de interne contactpersoon?

- luisteren naar de klacht;
- informatie geven over de klachtenregeling;
- doorverwijzen naar de volgende stap in de klachtenprocedure.

### Coördinator pestbeleid

Pesten wordt op onze school niet getolereerd. Toch gebeurt het (vaak minder zichtbaar: digitaal, uitsluiten, negeren) wel eens. Voor ouders en leerlingen is het van belang om dan een laagdrempelig aanspreekpunt te hebben op school wanneer er gepest wordt: de coördinator pestbeleid. Op de website vind je de naam. (juf Mariela en juf Christel)

### Aandachtsfunctionaris

Dreigen, intimideren of geweld gebruiken op onze school is absoluut onacceptabel. Veiligheid op school voor iedereen is voor ons heel belangrijk om ons werk voor de kinderen goed te kunnen doen. De aandachtsfunctionaris is het aanspreekpunt m.b.t. onveilige situaties op school zoals beschreven in het veiligheidsplan. Daarnaast geeft de aandachtsfunctionaris uitvoering aan de meldcode bij vermoeden van kindermishandeling en seksueel misbruik in samenspraak met collega's, directie en interne begeleiding. Op de website vindt u de naam.



### Externe vertrouwenspersoon

Wij werken met externe, onafhankelijke vertrouwenspersonen. Zij ondersteunen u als u een klacht heeft die u niet kunt afhandelen met de betrokkene(n) of de directie van onze school:

Eveline Voncken

kcc@devertrouwenkamer.nl

085-0043224

El Theuws

el.theuws@enzelf.nl

06-12407652

Mocht ook dit geen oplossing bieden, dan kunnen zij u in contact brengen met de Landelijke Klachtencommissie Onderwijs (LKC).

### Landelijke klachtencommissie

De school is voor de behandeling van klachten ook aangesloten bij een onafhankelijke klachtencommissie: de Landelijke Klachtencommissie Onderwijs (LKC). Zowel ouders en leerlingen als personeelsleden kunnen een klacht voorleggen aan de LKC.

De LKC biedt verschillende mogelijkheden om de klacht te behandelen en op te lossen. Een medewerker van Onderwijsgeschillen neemt contact op met de klager en het schoolbestuur of degene over wie is geklaagd en bespreekt dan welke route het beste gekozen kan worden om de klacht op te lossen. Dit gesprek kan leiden tot interne klachtbehandeling door het schoolbestuur of de school, mediation of een formele procedure bij de Commissie. Meer informatie over de mogelijkheden en de procedure bij de LKC vindt u op [www.onderwijsgeschillen.nl](http://www.onderwijsgeschillen.nl)

De LKC is bereikbaar bij Onderwijsgeschillen, Zwarte Woud 2 Utrecht, telefoon 030-2809590. U kunt ook een e-mail sturen naar [info@onderwijsgeschillen.nl](mailto:info@onderwijsgeschillen.nl). Op de website [www.onderwijsgeschillen.nl](http://www.onderwijsgeschillen.nl) is meer informatie te vinden over klachtbehandeling.

## 10. Opvang

### 10.1 Kinderdagverblijf De Sprankel

De kinderopvang van Spring (kinderdagverblijf, peuteraanbod en buitenschoolse opvang) is samen met de basisschool onderdeel van Kindcentrum De Sprankel. Door opvang en onderwijs op elkaar af te stemmen, zorgen we voor een optimale ontwikkeling van de kinderen. Inspirerend, toekomstgericht, professioneel, toegankelijk en betrokken: op De Sprankel bereiden we kinderen van 0 tot 13 jaar voor op hun toekomst.

### 10.2 Dagopvang De Sprankel

#### Waarom zou ik kiezen voor dagopvang bij Spring?

Spring biedt kinderen een veilige en vertrouwde omgeving voor een 'lekker dicht bij thuis'-gevoel. Met de methode Spring Actief en de methode Uk & Puk zorgen we voor een activiteitenprogramma dat is afgestemd op de belevingswereld en de brede ontwikkeling van het kind. Bij Spring staat kwaliteit centraal.

De medewerkers zijn vakkundig, goed opgeleid en worden ondersteund door pedagogisch coaches. Net als op de peuterspeelzaal wordt het kind zorgvuldig voorbereid op de basisschool. De dagopvang bestaat uit drie groepen, waarvan één babygroep, één dreumesgroep en één peutergroep.

Je hebt de keuze uit een 40- of 52-weeken contract. Bij Spring kun je opvang afnemen per dagdeel. De minimale afname is één dagdeel per week. Dagdeel ochtend: 07.30 uur tot 13.00 uur. Dagdeel middag: 13.00 uur tot 18.30 uur. Indien er extra opvang nodig is, kun je deze ook als incidentele opvang aanvragen.



### 10.3 Peuteraanbod De Sprankel

#### Spelend leren

Het peuteraanbod is één van de eerste stappen uit de eigen wereld van de peuter. Kinderen van 2 en 3 jaar kunnen hier iedere week onder deskundige begeleiding spelen met hun leeftijdsgenootjes.

Het peuteraanbod heeft verschillende soorten spel- en ontwikkelingsmateriaal tot haar beschikking om spelenderwijs de ervaringswereld van de peuter uit te breiden. Bij het peuteraanbod leren zij een aantal belangrijke vaardigheden, zoals samenwerken met andere kinderen, op je beurt wachten en eerlijk delen. Vaardigheden die de overgang naar de basisschool straks soepeler laten verlopen. Spelenderwijs vergroten de peuters hun ervaringswereld.

#### Waarom zou ik kiezen voor peuteraanbod bij Spring?

Goede voorbereiding op de basisschool. Het peuteraanbod werkt met VVE: voor- en vroegschoolse educatie. Spring biedt superleuke activiteiten die bijdragen aan de ontwikkeling van de peuter. Dit doen we op basis van de methode Uk en Puk. Bij Spring staat kwaliteit centraal. De medewerkers zijn vakkundig, goed opgeleid en worden ondersteund door pedagogisch coaches. Spring biedt kinderen een veilige en vertrouwde omgeving voor een 'lekker dicht bij thuis'-gevoel.

#### Peuteraanbod tijdens 40 schoolweken

De peuter is tijdens de 40 schoolweken van harte welkom bij het peuteraanbod van Spring. Onder schoolweken verstaan wij de 40 landelijke, volgens het ministerie van OC&W vastgestelde, schoolweken in regio Zuid. Zie voor meer info op [www.spring-kinderopvang.nl](http://www.spring-kinderopvang.nl)

Openingstijden: maandag, dinsdag, donderdag en vrijdag: ochtend van 08.30 – 12.30 uur.

### 10.4 Openingstijden

KDV: maandag, dinsdag, woensdag, donderdag en vrijdag van 07.30 – 18.30 uur. Vanaf 07.00 uur is mogelijk als vervroegde opvang.

VSO: maandag tot en met vrijdag van 07.30 – 08.30 uur.

NSO: maandag, dinsdag, donderdag en vrijdag van einde schooltijd tot 18.30 uur.

PA: maandag, dinsdag, donderdag en vrijdag: ochtend van 08.30 – 12.30 uur gedurende de schoolweken

Vakantie BSO: maandag, dinsdag en donderdag en vrijdag van 07.30 – 18.30 uur.

Vanaf 07.00 uur is mogelijk als vervroegde opvang.



### 10.5 Buitenschoolse opvang De Sprankel

De ruime speellocatie(s) en de buitenruimte maken van BSO De Sprankel een zeer geschikte opvanglocatie. Kinderen kunnen hier na schooltijd hun energie kwijt en leren er om te gaan met verantwoordelijkheden die hen gegeven worden. Onze pedagogisch medewerkers dragen met veel enthousiasme uitdagende activiteiten aan en zorgen daarnaast voor een veilige omgeving waarin het kind zich thuis voelt. Wij vinden namelijk dat de kinderen, óók op de BSO, na een schooldag de mogelijkheid moeten hebben hun energie kwijt te kunnen, maar net zo goed hun verhaal te kunnen vertellen over hoe het die dag is geweest. Om de kinderen de mogelijkheid te bieden de middag even rustig en veilig te beginnen, na een vermoeiende schooldag, zitten de kinderen met het fruit eten in een eigen basisgroep. Zo spreken zij tijdens dit moment dezelfde kinderen en dezelfde pedagogisch medewerker, en kunnen zij lekker hun verhaal kwijt.

BSO De Sprankel heeft drie groepen van maximaal 20 kinderen. De jongste groep is gericht op de kinderen van 4/5 jaar, een middelste groep 5/6 jaar en een oudste groep met voornamelijk 7/8-plussers. Kinderen kiezen zelf wat en waar ze willen spelen. Daarnaast zorgen de medewerkers altijd voor een of meerdere leuke activiteiten. Zij bereiden dit voor volgens de methode Spring Actief. De activiteiten zijn thematisch uitgewerkt en bedoeld om spelenderwijs de ontwikkeling van het kind te stimuleren. Ten slotte organiseren wij regelmatig (leeftijdsgerichte) workshops voor de kinderen.



### Waarom zou ik kiezen voor buitenschoolse opvang van Spring?

Spring biedt superleuke activiteiten, afgestemd op de leeftijd van het kind. Dit doen we op basis van de methode Spring Actief.

Bij Spring staat kwaliteit centraal. De medewerkers zijn vakkundig, goed opgeleid en worden ondersteund door pedagogisch coaches.

Spring biedt kinderen een veilige en vertrouwde omgeving voor een 'lekker dicht bij thuis' - gevoel. Bij de buitenschoolse opvang is er keuze uit 2 contracten van 40 of 52 weken. Incidentele opvang is mogelijk. Ook kunnen dagdelen geruild worden indien er plaats is in de groep (zie voorwaarden ruilbeleid Spring).

### 10.6 Voorschoolse opvang (VSO)

Voorschoolse opvang start vóór aanvang van de basisschool van 07.30 uur tot aanvang schooltijd. Vanaf 07.00 uur is mogelijk als vervroegde opvang. Kinderen die gebruik maken van de VSO hebben de mogelijkheid op de BSO-locatie te ontbijten. Dit ontbijt is gratis. De kinderen dienen dan voor 07.50 uur aanwezig te zijn.

### 10.7 Naschoolse opvang (NSO)

Naschoolse opvang is afgestemd op de schooltijden van het kind en start direct na schooltijd tot 18.30 uur. Tijdens de vakanties zijn de tijden: ochtend 07.30 tot 13.00 uur, middag 13.00 tot 18.30 uur, hele dag 07.30 tot 18.30 uur. Vanaf 07.00 uur is mogelijk als vervroegde opvang.

Ook kinderen die normaal niet naar de NSO gaan, zijn tijdens de vakantieweken van harte welkom op de opvang. De tarieven zijn inclusief fruit, drinken, tussendoortjes en een uitgebreid activiteitenpakket.

### 10.8 Wat kost kinderopvang?

Spring hanteert all-inclusive tarieven. Dat wil zeggen dat fruit, drinken, de broodmaaltijd, tussendoortjes en eventueel luiers en fles- en babyvoeding inclusief zijn. Die hoeft je dus niet mee te geven. Daarnaast heb je in de meeste gevallen recht op een tegemoetkoming in de kosten vanuit de Belastingdienst of de Gemeente. Kinderopvang is dan ook vaak goedkoper dan je in eerste instantie denkt. Meer informatie over onze tarieven en de tegemoetkomingen vind je op onze website. Ook kun je hier voor de dagopvang en buitenschoolse opvang eenvoudig zelf berekenen wat je uiteindelijk betaalt.

### 10.9 Contactgegevens Kinderopvang

Kinderdagverblijf (KDV), peuterspeelzaal (PSZ) en buitenschoolse opvang (BSO) , Grotenhof 6, 5737 CB Lieshout

T KDV: 088 2088 608 E: [kdv.sprankel@spring-kinderopvang.nl](mailto:kdv.sprankel@spring-kinderopvang.nl)

T PSZ: 088 2088 609 E: [psz.sprankel@spring-kinderopvang.nl](mailto:psz.sprankel@spring-kinderopvang.nl)

T BSO: 088 2088 610 E: [bso.sprankel@spring-kinderopvang.nl](mailto:bso.sprankel@spring-kinderopvang.nl)

Locatiemanager: Iris Liefbroer T 06-15023746

E: [iliefbroer@spring-kinderopvang.nl](mailto:iliefbroer@spring-kinderopvang.nl)

Kijk voor meer informatie op de website [www.spring-kinderopvang.nl](http://www.spring-kinderopvang.nl). Voor algemene informatie over de opvang, tarieven, belastingtoeslag en aanvraag rondleidingen kun je de website raadplegen of contact opnemen met de klantenservice via T 088 2088 300, of via mail [klantenservice@spring-kinderopvang.nl](mailto:klantenservice@spring-kinderopvang.nl).

Voor vragen betreffende plaatsingen locatie de Sprankel kun je contact opnemen met de klantenservice (klantteam 3) via T 088 2088 303, of via mail [klantteam3@spring-kinderopvang.nl](mailto:klantteam3@spring-kinderopvang.nl).

